

VARSINAIS-SUOMEN LIITTO

HENKILÖSTÖKERTOMUS

vuodelta 2024

Sisällys

| | |
|--|----|
| Johdanto | 4 |
| Varsinais-Suomen liiton viraston strategia 2025 | 5 |
| 1. Henkilöstömäärä ja -rakenne | 6 |
| Palvelussuhteen luonne ja sukupuolijakautuma 31.12.2024 | 7 |
| Päätoimisuus | 8 |
| Virka- ja työsuhteiset 31.12.2024 | 8 |
| Henkilöstön määrä sopimusaloittain 31.12.2024 | 9 |
| Henkilöstön ikärakenne 31.12.2024 | 9 |
| Työsuhteiden pituudet ja henkilökohtaisen eläkeiän saavuttaminen | 9 |
| Henkilöstön palvelussuhteen pituus Varsinais-Suomen liitossa | 10 |
| Päätökset, kokoukset ja asiakirjat (kpl) | 10 |
| 2. Työaika, työpanos ja kustannukset | 12 |
| Poissaolot | 12 |
| Sairauspoissaolot / työpö | 13 |
| Sairausloma-ajan palkat | 13 |
| Työaikajoustot ja ylityöt | 13 |
| Työajanseuranta | 14 |
| Etätyö | 14 |
| Matkapäivät | 14 |
| Henkilöstökustannukset | 15 |
| Palkkojen sukupuolijakautuma ja johtajien palkkaosuus | 16 |
| Maksetut palkat vastuualueittain ja palkkiot | 16 |
| Naisten ja miesten palkkaero 2024 | 16 |
| 3. Osaaminen ja sen kehittäminen | 17 |
| Osaamisen kehittäminen | 17 |
| Esiintymiskoulutusta henkilöstön toiveesta | 18 |
| Digiturvallisuusosaamisen vahvistaminen | 18 |
| 4. Työyhteisöviestintä | 19 |
| 5. Aloitetoiminta ja parhaimpien käytäntöjen kehittäminen | 19 |
| 6. Terveydellinen toimintakyky ja työhyvinvointi | 20 |
| Henkilöstöruokailu | 20 |
| Työterveyshuolto | 20 |
| Aivotyökysely –Ratkaisuja sujuvampaan aivotyöhön | 20 |

| | |
|--|----|
| Liikunnan ja kulttuurin tukeminen – Edenred-kortin liikunta- ja kulttuurietu | 21 |
| Virkistystoiminta..... | 21 |
| Liite 1: Henkilökuntaluettelo 1.1.-31.12.2024..... | 23 |
| Liite 2: Henkilöstöasioita hoitavat yhteistoimintaryhmät | 31 |
| Varsinais-Suomen liiton yhteistyökomitea | 31 |
| Varsinais-Suomen liiton työsuojelutoimikunta..... | 31 |
| Henkilöstöryhmä | 32 |

VARSINAIS-SUOMEN LIITON HENKILÖSTÖKERTOMUS VUODELTA 2024

Johdanto

Visio: ”Varsinais-Suomen liitto on turvallinen ja esimerkillinen työnantaja, joka arvostaa yhteistoimintaa työyhteisön kehittämisessä. Yhteistyö on toimivaa ja henkilöstöpolitiikka johdonmukaista ja läpinäkyvää. Liitolla on pitkän aikavälin strategia henkilöstörakenteen kehittämisessä. Viraston sisäinen johtaminen on oikeudenmukaista ja kannustavaa. Työhyvinvoinnista pidetään erityistä huolta. Henkilöstöllä on taito ja tahto edistää maakunnan hyvinvointia ja kehittää osaamistaan. Osaamisen kehittämiseen on riittävät ja monipuoliset resurssit.”

Henkilöstökertomuksella seurataan henkilöstön henkisen ja fyysisen tilan ja niissä tapahtuneiden muutosten sekä henkilöstökustannusten kehitystä. Seuranta tehdään johdon ja henkilöstön yhteistyönä työterveyshuollon ja työsuojelun asiantuntemusta hyväksikäyttäen. Henkilöstökertomuksen avulla on mahdollista analysoida toimintaa vuosittain ja suorittaa vertailuja samankaltaisten yksiköiden kesken. Asiakirja on viraston virallinen kuvaus henkilöstövoimavaroista ja niiden kehittymisestä. Se antaa realistisen kuvan henkilöstön pitkäaikaiseen suoriutumiskykyyn liittyvistä tekijöistä. Henkilöstökertomuksessa tieto on helposti ymmärrettävässä muodossa ja sen tietoja päivitetään säännöllisesti. Henkilöstökertomuksen laadinnassa Varsinais-Suomen liitto noudattaa kunta-alan henkilöstökertomussuosituksia (Kunnallisen työmarkkinalaitoksen yleiskirje 10/2021).

Henkilöstökertomuksen sisältämät kuntien henkilöstöä koskevat tiedot ovat luonteeltaan tilastotietoja (tietosuojalaki 1050/2018 ja tietosuoja-asetus 679/2016).

Työturvallisuuslain (738/2002) mukaan työpaikalla tulee olla työsuojelun toimintaohjelma.

Tasa-arvolain (609/1986) mukaan työnantajan on laadittava tasa-arvosuunnitelma.

Työterveyshuoltolain (1383/2001) mukaan työnantajalla on oltava työterveyshuollosta kirjallinen toimintasuunnitelma, jonka tulee sisältää työterveyshuollon yleiset tavoitteet sekä työpaikan olosuhteisiin perustuvat tarpeet ja niistä johtuvat toimenpiteet. Liiton työterveyshuollon toimintasuunnitelma on päivitetty vuodelle 2023–2027.

Työterveyshuoltolaissa on säädelty palvelujen tuottajan neuvonta- ja tietojenantovelvollisuus (17 §). Sen mukaan työnantajalla, työpaikan työsuojelutoimikunnalla ja työsuojeluvaltuutetulla on oikeus saada työterveyshuoltotehtävissä toimivilta henkilöiltä sellaisia näiden asemansa perusteella saamia tietoja, joilla on merkitystä työntekijöiden terveyden sekä työpaikan olosuhteiden terveellisyyden kehittämisen kannalta. Työnantajalla on oltava työterveyshuollosta kirjallinen toimintasuunnitelma, jonka tulee sisältää työterveyshuollon yleiset tavoitteet sekä työpaikan olosuhteisiin perustuvat tarpeet ja niistä johtuvat toimenpiteet.

Yksityisyyden suojaa työelämässä (759/2004) koskevan lain mukaan työntekijältä on hankittava suostumus tietojen keräämiseen, mikäli työnantaja kerää henkilötietoja muualta kuin työntekijältä itseltään. Suostumus ei kuitenkaan ole tarpeen silloin, kun viranomaisen luovuttaa tietoja työnantajalle tämän laissa säädetyn tehtävän suorittamiseksi (4 §).

Taustalla oleva muu lainsäädäntö:

Laki viranomaisen toiminnan julkisuudesta (621/1999)

Varsinais-Suomen liiton henkilöstösuunnitelma on päivitetty viimeksi vuosille 2019–2022 (mh 17.12.2018).

Varsinais-Suomen liiton viraston strategia 2025

Varsinais-Suomen liiton viraston strategian 2025 tarkoitus on paitsi kirkastaa organisaation roolia, myös auttaa vahvistamaan henkilökunnan yhtenäisyyttä, työn vaikuttavuutta, näkyvyyttä, organisaation sopeutumiskykyä ja joustavuutta, ja tukea resurssien viisasta käyttöä. Strategia on valmisteltu laajassa yhteistyössä henkilökunnan kanssa ja henkilökunnan käyttöön, mutta se tarjoaa myös sidosryhmille mahdollisuuden tutustua Varsinais-Suomen liiton tavoitteisiin ja toimintatapoihin. Strategia hyväksyttiin maakuntahallituksen kokouksessa 20.1.2020 § 4 ja päivitys käsiteltiin helmikuussa 27.2.2023 § 24. Strategian seuraava päivitys käynnistettiin maakuntajohtajan toimesta loppuvuonna 2024 ja valmistunee vuoden 2025 loppuun mennessä. Voimassa olevan strategian pääkohdat ovat seuraavat:

Varsinais-Suomen liiton viraston visio 2025: Varsinais-Suomen liitto – paras liittolainen

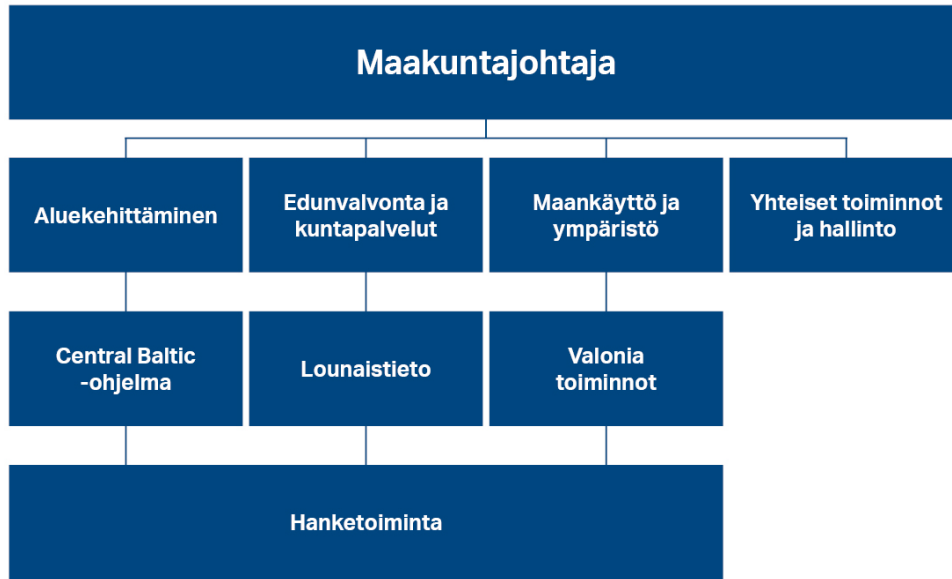
Varsinais-Suomen liiton viraston visio on olla aktiivinen ja uudistumiskykyinen maakunnan liitto, yhteistyökumppani ja paras liittolainen: niin sisäisesti toisillemme kuin sidosryhmillemme. Työmme ytimessä on Varsinais-Suomen kehittäminen ja tulevaisuuden suunnittelu yhteistyössä kuntien, korkeakoulujen, yritysten ja järjestöjen kanssa.

Varsinais-Suomen liiton viraston missio: Varsinais-Suomen liitto – piirtää kanssasi kuvan valmiiksi

Varsinais-Suomen liiton virasto täydentää työllään maakunnan kehittämisen kokonaiskuvan. Yhteistyössä tuotamme suunnitelmia ja strategioita, tavoitteita ja ohjelmia, yhteistyön ja tiedon alustoja, ajankohtaista tietoa ja selvityksiä ja onnistunutta vaikuttamista. Lupauksemme on, että kanssamme maakunnan kehittämisen kuvat piirretään valmiiksi, toteutukseen saakka.

Varsinais-Suomen liiton viraston strategian toimeenpano tapahtuu 14 kohdan työlistan avulla. Työlistan kohdat muodostavat kukin yhden tehtäväkokonaisuuden ja kertovat sille toivotun tuloksen. Aiheista kiinnostuneet voivat osallistua tehtävien edistämiseen riippumatta hierarkkisesta tai organisatorisesta asemastaan, tai ilman, että heidät määrätään ryhmiin. Näiden toimintamallien tueksi työryhmille on koottu työskentelyohjeet, joiden avulla ryhmiä kannustetaan yhä avoimempaan työskentelyyn ja raportointiin. Strategiatyöstä raportoidaan vuosittain maakuntahallitukselle.

1. Henkilöstömäärä ja -rakenne



Virasto on hallinnollisesti jaettu neljään vastuualueeseen: 1) aluekehittäminen, 2) edunvalvonta ja kuntapalvelu, 3) maankäyttö ja ympäristö sekä 4) yhteiset toiminnot ja hallinto.

Varsinais-Suomen liitto toimii Euroopan unionin Central Baltic 2021–2027-ohjelman hallinto- ja todentamisviranomaisena jäsenvaltioiden (Suomi, Ruotsi, Viro ja Latvia) toimeksiannosta. Ohjelma rahoittaa rajat ylittäviä yhteistyöhankkeita Suomen (mukaan lukien Ahvenanmaa), Viron, Latvian ja Ruotsin alueella.

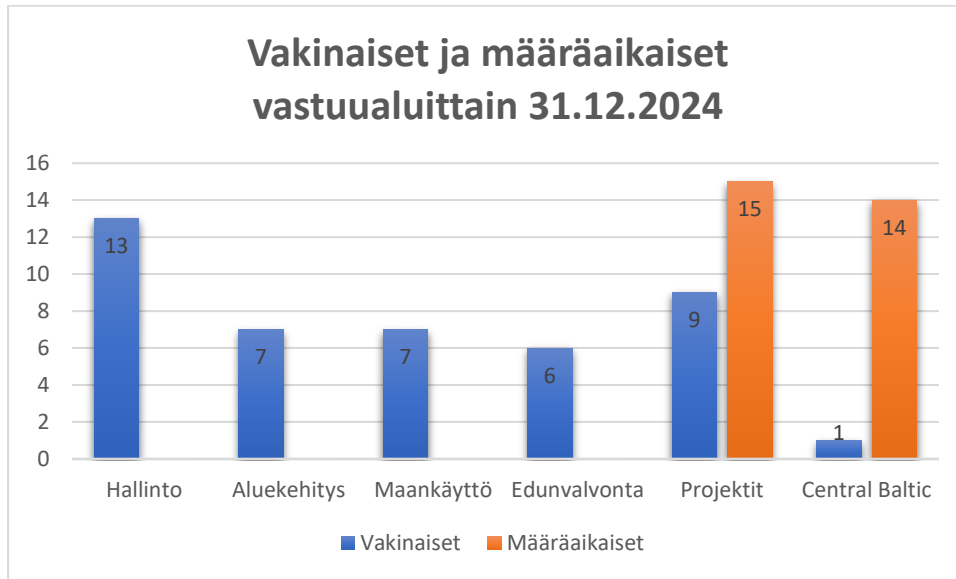
Lounaistieto muodostaa yhdessä liiton tietopalvelujen kanssa tietopalveluryhmän. Tietopalveluryhmään on keskitetty liiton tilastotietopalvelut, tutkimustoiminta sekä paikkatietoyhteistyö, avoin data ja siihen liittyvä tiedonhallinta. Lounaistiedon toimintaa rahoittavat Varsinais-Suomen liiton lisäksi Turun kaupunki, Turun yliopisto, Satakuntaliitto, Åbo Akademi ja Yrkeshögskolan Novia toistaiseksi voimassa olevan yhteistyösopimuksen perusteella.

Valonian toiminnot ovat osa maankäytön ja ympäristön vastuualuetta. Valonia on asiantuntijaorganisaatio, jonka ydinosamista ovat ympäristö- ja energia-asiat sekä kestävä kehitys. Valonian kustannuspaikat ovat omakatteisia ja perustoiminta rahoitetaan erillisellä kuntarahoituksella.

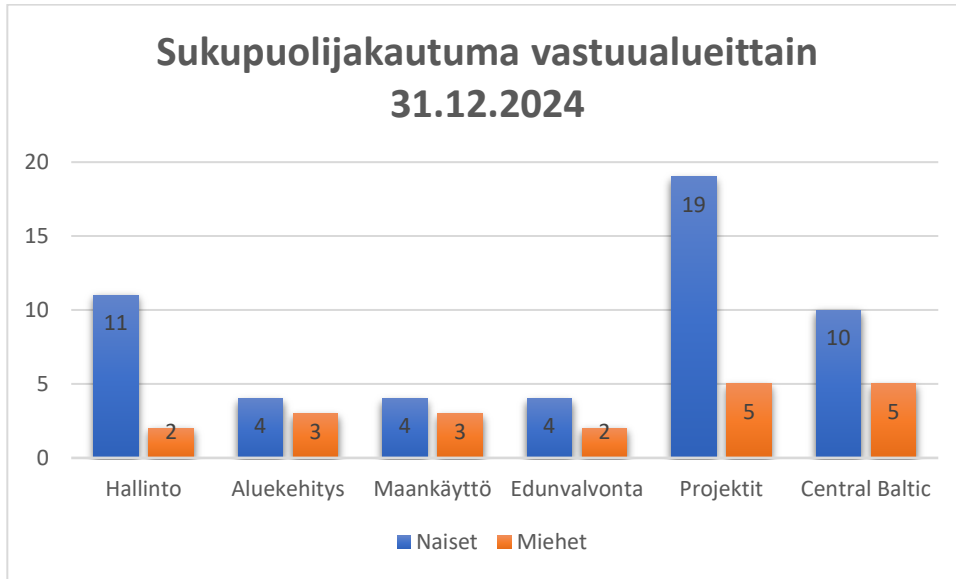
Kattava luettelo henkilöstöstä ja sen muutoksista vuonna 2024 on liitteenä 1.

Palvelussuhteen luonne ja sukupuolijakautuma 31.12.2024

| | 2024 | 2023 | 2022 | 2021 | 2020 |
|-----------------|------|------|------|------|------|
| yhteensä | 72 | 76 | 79 | 76 | 76 |
| vakinaiset | 43 | 46 | 46 | 35 | 36 |
| määräaikaiset | 29 | 30 | 33 | 41 | 40 |



Henkilö tilastoidaan vakinaiseksi, vaikka hän hoitaisi toisen vakanssin sijaisuutta, mutta alkuperäinen palvelussuhde on toistaiseksi voimassa oleva (vakinaisuus liittoon nähden).



31.12.2024 palveluksessa on ollut 52 naista ja 20 miestä, yht. 72 henkilöä.

| | Naiset | Miehet |
|-----------------|--------|--------|
| johtajat | 3 | 2 |
| lähiesihenkilöt | 3 | 1 |
| päälliköt | 11 | 6 |
| muut | 35 | 11 |

Päätoimisuus

Henkilöstöstä oli osa-aikaisessa työsuhteessa 1 henkilö 31.12.2024. Tämän lisäksi osa-aikaisesti työskenteli esimerkiksi omasta pyynnöstään tai perhevapaan vuoksi 4 henkilöä.

Virka- ja työsuhteiset 31.12.2024

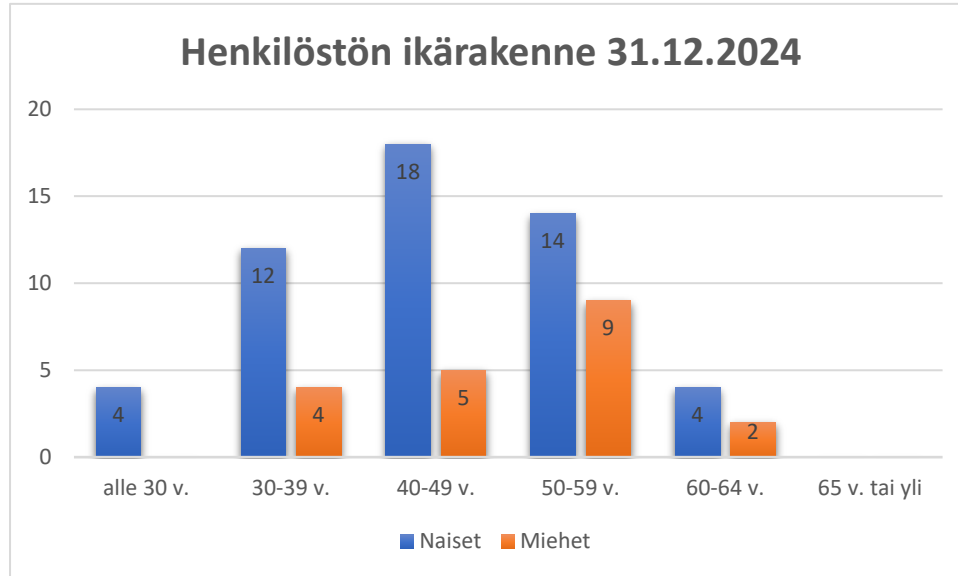
| | Naiset | Miehet | Yhteensä |
|------------|--------|--------|----------|
| virkasuhde | 4 | 2 | 6 |
| työsuhde | 48 | 18 | 66 |

Virka- ja työsuhteisia ajalla 1.1.-31.12.2024 oli yhteensä 86 henkilöä. 30.12.2024 mennessä päättyi 10 määräaikaista palvelussuhdetta ja 4 vakituista työntekijää tai viranhaltijaa irtisanoutui palvelussuhteestaan.

Henkilöstön määrä sopimusaloittain 31.12.2024

Henkilöstöstä kuului KVTESiin 61 henkilöä ja Tekniseen sopimukseen 11 henkilöä.

Henkilöstön ikärakenne 31.12.2024



| | 2024 | 2023 | 2022 | 2021 | 2020 |
|---------------|----------|----------|----------|-----------|----------|
| naiset | 45v 2kk | 44v 7 kk | 43v 6kk | 44v 8 kk | 42 v 7kk |
| miehet | 49v 11kk | 48v 8 kk | 47v 10kk | 45 v 8 kk | 46 v 5kk |

Koko henkilökunnan keskimääräinen ikä 31.12.2024 oli 46,5 vuotta.

Työsuhteiden pituudet ja henkilökohtaisen eläkeiän saavuttaminen

Määräaikaisten työntekijöiden määrä vaihtelee vuoden aikana, sillä erillisprojekteihin ja sijaisuuksiin palkataan henkilöstöä tarpeen mukaan talousarvio- ja hankemäärärahojen puitteissa. Central Baltic 2021–2027-ohjelman henkilöstön työsuhteet jatkuva pääosin vuoden 2028 loppuun. Valonian määräaikaiset työsuhteet on pääosin solmittu vuoteen 2025 asti, ja niitä jatketaan hankerahoituksen jatkuessa.

Vuoden 2017 eläkeuudistuksen jälkeen ei kunnan tai kuntayhtymän työntekijöillä tai viranhaltijoilla ole enää varsinaista eläkeikää. Jokaisella ikäluokalla on oma alin vanhuuseläkeikänsä. Saavutettuaan alimman vanhuuseläkeiän henkilö voi jäädä vanhuuseläkkeelle. Hän voi myös jatkaa työssä oman harkintansa mukaan eroamiskänsä asti. Palvelussuhde päättyy ilman irtisanomista ja irtisanomisaikaa sen kalenterikuukauden päättyessä, jonka aikana työntekijä tai viranhaltija täyttää eroamisiän. Eroamiskä on vuonna 1957 ja sitä ennen syntyneillä 68 vuotta, vuosina 1958–1961 syntyneillä 69 vuotta ja vuonna 1962

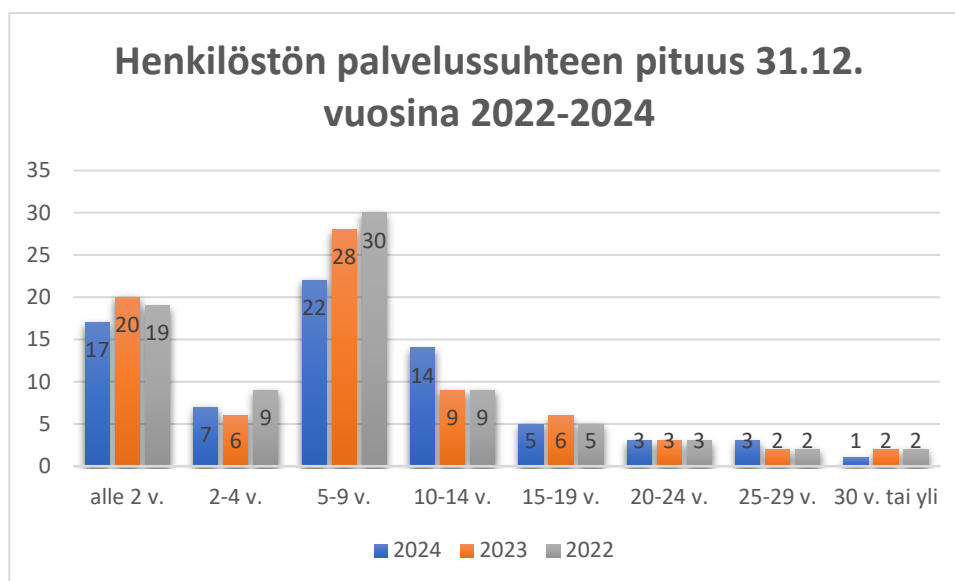
ja sen jälkeen syntyneillä 70 vuotta. Työntekijän ja viranhaltijan kanssa voidaan sopia palvelussuhteen määräaikaisesta jatkamisesta eroamisien jälkeen.

Eläkkeelle siirtyminen ennen eroamisikää tapahtuu normaalin irtisanoutumismenettelyn mukaisesti. Irtisanomisaika on 14 kalenteripäivästä kahteen kuukauteen palvelussuhteen keskeytymättömän keston mukaan. Kun palvelussuhde on jatkunut keskeytymättä enintään 5 vuotta, on irtisanomisaika vähintään 14 päivää. Jos palvelussuhde on kestänyt yli 5 vuotta, on irtisanomisaika vähintään 1 kuukausi. Maakuntajohtajan irtisanomisaika on vähintään 2 kuukautta, koska ottaminen kuuluu valtuustolle.

Varsinais-Suomen liiton henkilöstösuunnitelmassa 2019–2022 henkilöstöltä toivotaan epävirallista ilmoitusta mahdollisuuksien mukaan jo vuotta ennen eläkkeelle siirtymistä. Tämä koskee myös muita työtehtävien keventämiseen tai työajan lyhentämiseen liittyviä toiveita ja järjestelyjä. Tällöin liitolle jäisi aikaa suunnitella ja järjestää julkinen tai sisäinen haku sekä siirtää tehtävien hoito seuraajalle. Suunnitelmat tehtävien siirrosta tehdään tapauskohtaisesti, mahdollisimman ajoissa ja osapuolten tarpeet huomioiden.

Yksi henkilö saavutti vuoden 2024 loppuun mennessä alimman vanhuuseläkkeelle siirtymisen mahdollistavan iän. Vuoden 2024 aikana vanhuuseläkkeelle siirtyi kaksi työntekijää tai viranhaltijaa.

Henkilöstön palvelussuhteen pituus Varsinais-Suomen liitossa



Päätökset, kokoukset ja asiakirjat (kpl)

Hallintoasioita koskevia maakuntajohtajan viranhaltijapäätöksiä tehtiin vuoden 2024 aikana 173 kpl ja maakuntahallituksen puheenjohtajapäätöksiä 2 kpl. Maakuntajohtajan hankepäätöksiä tehtiin 54 kpl, edunvalvontajohtajan päätöksiä 31 kpl aluekehitysjohtajan päätöksiä 89 kpl ja Central Balticin Managing Authority -päätöksiä 93 kpl.

KVTESin mukaisia maakuntajohtajan henkilöstöpäätöksiä (mm. sairaudet, tilapäiset vapaat, virkavapaudet, perhevapaat, koulutukset, lomat, työaikavapaat) tehtiin sähköisten lomakkeiden kautta 363 kpl, joista kokemuslisä/ammattilisäpäätöksiä tehtiin yhteensä 10 kpl.

Vastuualuejohtajien henkilöstöpäätöksiä (mm. lomat ja matkamääräykset) tehtiin sähköisten lomakkeiden kautta yhteensä 1212 kpl

Kokoushallinnan toimielinkokouksia pidettiin 56 kpl ja toimielinpäätöksiä tehtiin 689 kpl.

Asianhallinnassa tehtyjen päätösten, asiakirjojen ja asioiden määrä on 7300 kpl:

- avattuja asioita 559 kpl
- rekisteröityjä asiakirjoja yhteensä 6 741 kpl (Hakutulos siitä, montako asiakirjaa järjestelmään on tuotu tai luotu.)

2. Työaika, työpanos ja kustannukset

Poissaolot

| Työpäivät/v | 2024 | 2023 | 2022 | 2021 | 2020 |
|--|------------|-------------|-------------|------------|-------------|
| Palkaton virka/työvapaa yht. | 839 | 1353 | 1157 | 971 | 1125 |
| raskausvapaa | - | - | - | - | - |
| vanhempainvapaa | 185 | 206 | 280 | 188 | 288 |
| äitiysvapaa | - | - | 124 | 44 | 109 |
| isyysvapaa | - | - | - | 31 | - |
| hoitovapaa | - | 156 | - | 87 | 22 |
| yksityisasiat | 465 | 519 | 300 | 150 | 269 |
| vuorotteluvapaa | - | - | - | - | - |
| kuntoutus | 2 | 6 | - | 9 | - |
| tilapäinen hoitovapaa | - | - | 1 | - | - |
| opintovapaa | 187 | 466 | 452 | 462 | 437 |
| Palkallinen virka/työvapaa yht. | 180 | 116 | 350 | 209 | 296 |
| raskausvapaa | 48 | - | - | - | - |
| äitiysvapaa | - | - | 224 | 137 | 238 |
| isyysvapaa | - | - | - | 4 | 7 |
| vanhempainvapaa | 39 | 15 | - | - | - |
| tilapäinen hoitovapaa | 38 | 39 | 43 | 26 | 26 |
| työsuojelukoulutus | - | 3 | 4 | - | 6 |
| muu palkallinen koulutus | 52 | 46 | 59 | 25 | 14 |
| tapaturma | - | - | - | 11 | - |
| muut | 3 | 5 | 15 | 6 | 5 |
| kuntoutus | - | 8 | 5 | - | - |

Sairauspoissaolot / työpvm

| | 2024 | 2023 | 2022 | 2021 | 2020 |
|------------------------------------|------------|------------|------------|------------|------------|
| Sairauslomapäivät yht. | 476 | 310 | 603 | 847 | 284 |
| naiset | 442 | 234 | 511 | 486 | 186 |
| miehet | 34 | 76 | 92 | 361 | 98 |
| joista | | | | | |
| 1–3 päivän pituiset/pv | 139 | 180 | 203 | 67 | 88 |
| 4–60 päivän pituiset/pv | 138 | 130 | 318 | 421 | 196 |
| yli 60 päivän pituiset/pv | 199 | | 82 | 359 | |
| Sairauslomapäiviä hlö/vuosi | | | | | |
| naiset | 8,5 | 4,3 | 9,1 | 8,1 | 3,5 |
| miehet | 1,7 | 3,4 | 4 | 13,9 | 4,2 |

Sairausloma-ajan palkat

| | 2024 € | 2023 € | 2022 € | 2021 € | 2020 € |
|-------------------------------------|------------------|------------------|------------------|-------------------|------------------|
| Sairausloma-ajan palkat yht. | 72 034,00 | 43 673,14 | 80 963,67 | 126 486,26 | 57 699,71 |
| Naiset | 66 079,46 | 26 438,65 | 74 610,58 | 79 527,80 | 36 184,06 |
| Miehet | 5 954,54 | 17 234,49 | 6 353,09 | 46 958,46 | 21 515,65 |

Työaikajoustot ja ylityöt

Liitossa on käytössä työaikajärjestelmä, jossa on mahdollisuus päivittäiseen liukumaan, joka koskee työhön tulo- ja lähtöaikoja. Kertymää voidaan vähentää vastualueen johtajan luvalla antamalla vapaana (työaikavapaa) kokonaisia päiviä ja enintään 3 peräkkäistä päivää. Vuoden 2024 aikana pidettiin 137 työaikavapaapäivää.

Ylityövapaat:

| | |
|---------|-----------|
| v. 2020 | 41 päivää |
| v. 2021 | 10 päivää |
| v. 2022 | 17 päivää |
| v. 2023 | 9 päivää |
| v. 2024 | 12 päivää |

Ylityöt korvataan ensisijaisesti vapaana.

Työajanseuranta

Liiton pitkäaikainen työajanseurantajärjestelmä Flexim korvattiin syyskuussa 2024 Kellokortti työajanseurantajärjestelmällä. Uusi järjestelmä on selainpohjainen, mikä mahdollistaa työajan leimaamisen sekä mobiililaitteella että tietokoneen selaimen kautta.

Uusi järjestelmä tehostaa työajanseurantaa, sillä esihenkilöt voivat nyt hyväksyä alaistensa työaikakirjaukset suoraan järjestelmässä. Kellokortin poissaoloraportit täsmäytetään kuukausittain hallinnossa palkanlaskentaohjelma Populuksen poissaolohakemusten kanssa.

Uuden järjestelmän käyttöönotto eteni pääosin sujuvasti. Käyttöönottovaiheessa ilmeni vähäisiä haasteita, joihin pyrittiin löytämään ratkaisut viipymättä. Odotuksena on, että ensi vuoden aikana järjestelmän käyttö on jo vakiintunut osaksi päivittäistä työskentelyä.

Etätö

Etänä työskentelyä ei ole juuri rajoitettu. Töitä voi tehdä etänä, jos se työskentelytapojen, tiimin tarpeiden ja työtehtävien suorittamisen kannalta on järkevää. Henkilöstön kesken on keskusteltu myös yhteisöllisyyden arvosta ja runsaan etätöskentelyn haittupuolista.

Matkapäivät

| | 2024 | 2023 | 2022 | 2021 | 2020 |
|----------------------------------|------------|------------|------------|-----------|------------|
| Kotimaan matkapäivät yht. | 470 | 452 | 320 | 70 | 175 |
| luottamushenkilöt | 13 | 9 | 19 | 0 | 1 |
| kuntayhtymä | 457 | 443 | 301 | 70 | 174 |
| Ulkomaan matkapäivät yht. | 439 | 342 | 172 | 8 | 99 |
| luottamushenkilöt | 4 | 21 | 10 | 0 | 4 |
| kuntayhtymä | 435 | 321 | 162 | 8 | 95 |
| | | | | | |
| ateriakorvaukset | 12 | 13 | 22 | 3 | 12 |

Henkilöstökustannukset

| | 2024 € | 2023 € | 2022 € | 2021 € | 2020 € |
|---|---------------------|---------------------|---------------------|---------------------|---------------------|
| Palkat sivukuluineen yht. | 4 969 357,43 | 4 942 108,25 | 4 806 683,42 | 4 553 104,09 | 4 537 529,77 |
| Palkat ja palkkiot | 4 228 497,19 | 4 152 822,18 | 3 985 463,38 | 3 773 440,91 | 3 762 260,52 |
| Eläkekulut | 689 492,76 | 684 941,17 | 787 123,82 | 753 765,30 | 755 471,86 |
| Muut henkilösivukulut | 87 440,02 | 122 867,99 | 107 796,21 | 105 302,67 | 98 264,75 |
| Sairausvakuutuskorvaukset | -34 272,54 | -14 923,09 | -71 899,99 | -76 804,79 | -70 998,71 |
| Korjauuserät palkkoihin | -1 800,00 | -3 600,00 | -1 800,00 | -2 600,00 | -7 468,65 |
| Muut henkilöstökustannukset yht. | 156 549,50 | 123 931,17 | 125 477,81 | 120 346,25 | 120 450,68 |
| Työterveyshuolto | 107 739,20 | 83 032,39 | 86 885,98 | 91 340,75 | 82 535,84 |
| Lounasetu | 12 156,56 | 11 118,10 | 9 902,74 | 7 186,60 | 12 690,09 |
| Henkilöstön koulutus | 36 653,74 | 29 780,68 | 28 689,09 | 21 818,90 | 25 224,75 |

Palkat sivukuluineen olivat vuonna 2024 yhteensä 4 969 357,43 euroa. Työterveyshuollon, lounasedun ja henkilöstön koulutuksen kustannukset olivat yhteensä 156 549,50 euroa.

| | 2024 % | 2023 % | 2022 % | 2021 % | 2020 % |
|--|-----------|-----------|-----------|-----------|-----------|
| Palkkojen ja sivukulujen osuus toimintakuluista | 57,20 | 65,08 | 65,83 | 64,32 | 66,76 |

Palkat sivukuluineen muodostivat vuonna 2024 noin 57,2 prosenttia liiton kaikista toimintakuluista.

Palkkojen sukupuolijakautuma ja johtajien palkkaosuus

| | 2024 € | 2023 € | 2022 € | 2021 € | 2020 € |
|--------------------|---------------------|---------------------|---------------------|---------------------|---------------------|
| Palkat yht. | 4 100 607,17 | 4 016 362,04 | 3 840 117,31 | 3 593 275,22 | 3 570 571,38 |
| naiset | 2 816 120,08 | 2 661 992,80 | 2 528 218,39 | 2 319 987,02 | 2 364 570,45 |
| miehet | 1 284 487,09 | 1 354 369,24 | 1 311 898,92 | 1 273 288,20 | 1 206 000,93 |
| joista | | | | | |
| johtajien palkat | 551 649,25 | 524 845,48 | 509 703,87 | 509 003,78 | 492 347,99 |

Maksetut palkat vastualueittain ja palkkiot

| | 2024 € | 2023 € | 2022 € | 2021 € | 2020 € |
|--------------------------------|---------------------|---------------------|---------------------|---------------------|---------------------|
| Palkat ja palkkiot yht. | 4 228 497,19 | 4 152 822,18 | 3 985 463,38 | 3 773 440,91 | 3 762 260,52 |
| Maakuntajohtaja ja hallinto | 721 178,36 | 689 422,22 | 777 098,70 | 621 995,26 | 579 588,59 |
| Aluekehittäminen | 449 099,47 | 435 254,88 | 440 707,31 | 437 359,26 | 399 056,50 |
| Maankäyttö ja ympäristö | 444 357,97 | 428 089,93 | 364 898,91 | 361 260,44 | 387 886,09 |
| Edunvalvonta | 324 519,84 | 350 500,08 | 349 058,40 | 376 780,66 | 356 525,15 |
| Projektit | 1 230 369,91 | 1 236 840,47 | 1 014 289,56 | 863 465,75 | 952 270,71 |
| Central Baltic tekninen tuki | 906 448,02 | 868 957,89 | 925 825,83 | 952 268,77 | 946 450,94 |
| Luottamushenkilöt | 152 523,62 | 143 756,71 | 113 584,67 | 160 310,77 | 140 482,54 |

Naisten ja miesten palkkaero 2024

Tehtäväkohtainen palkka keskim. euro/kk:

Naiset 3 907,59 euroa

Miehet 4 592,54 euroa

Palkkaero-% -14,91

Kokonaisansio keskim. euro/kk:

Naiset 4 307,59 euroa

Miehet 4 996,97 euroa

Palkkaero-% -13,80

Miesten ja naisten keskimääräiset tehtäväkohtaiset palkat perustuvat kaikkien Varsinais-Suomen liiton eri vaatimustasoisten tehtävien palkkojen keskiarvoon. Tämän takia palkkaero-% ei vertaile samantasoisten tehtävien tehtäväkohtaisia palkkoja, vaan kuvastaa sitä, että miehet työskentelevät liitossa keskimäärin vaativammissa tehtävissä.

3. Osaaminen ja sen kehittäminen

Varsinais-Suomen liitto on asiantuntijaorganisaatio. Liiton henkilöstöstä noin 90 %:lla on ylempi korkeakoulututkinto.

Osaamisen kehittäminen

Henkilöstön ammattitaidon parantaminen työnantajan kustantaman koulutuksen kautta on yleistä kaikilla liiton toimialoilla.

Pyrkimys elinikäiseen oppimiseen koskee kaikkia työyhteisön jäseniä. Henkilöstöä kannustetaan ylläpitämään ja kehittämään ammattitaitoaan.

Koulutuksiin osallistuneet henkilömäärät

| | 2024 | 2023 | 2022 | 2021 | 2020 |
|-----------------------|------|------|------|------|------|
| koulutettuja yhteensä | 26 | 24 | 38 | 9 | 11 |

Henkilökunta osallistui myös maksuttomiin seminaareihin ja webinaareihin, jotka eivät kaikki sisälly yllä oleviin tietoihin.

Koulutuskorvaus

Koulutuskorvaus on taloudellinen tuki osaamisen kehittämistoimiin. Koulutuskorvaus perustuu lakiin koulutuksen korvaamisesta. Koulutuskorvausta haetaan Työttömyysvakuutusrahastolta. Koulutuskorvauksen saamisen edellytyksenä on, että työnantajan järjestämä koulutus perustuu koulutussuunnitelmaan (mh 23.6.2014 § 105).

Koulutuskorvauksen edellytyksenä on, että työnantaja maksaa työntekijälle koulutuksen ajalta palkkaa. Korvauksen saa enintään kolmelta koulutuspäivältä työntekijää kohden vuodessa. Koulutuspäivänä pidetään päivää, jona koulutuksen kesto on vähintään kuusi tuntia. Koulutuspäivä voi muodostua myös useasta koulutuksesta tai koulutusjaksosta, joiden yhteenlaskettu kesto kalenterivuonna on vähintään kuusi tuntia. Koulutuspäivän muodostavien koulutusten ei tarvitse liittyä samaan kokonaisuuteen tai aihepiiriin.

Koulutuskorvausta haettiin seuraavasti:

| | 2024 | 2023 | 2022 | 2021 | 2020 |
|----------------------------|-----------|-----------|-----------|----------|-----------|
| koulutuspäivät yht. | 45 | 35 | 18 | 9 | 14 |
| henkilömäärä yht. | 26 | 17 | 8 | 5 | 8 |
| -1 pv koulutuksia/hlö | 14 | 7 | 2 | 3 | 2 |
| -2 pv koulutuksia/hlö | 5 | 2 | 2 | 0 | 6 |
| -3 pv koulutuksia/hlö | 7 | 8 | 4 | 2 | 0 |

Koulutuskulukorvaus

| | |
|---------|--------------|
| v. 2024 | 819,13 euroa |
| v. 2023 | 425,99 euroa |
| v. 2022 | 216,82 euroa |
| v. 2021 | 240,91 euroa |
| v. 2020 | 333,26 euroa |

Esiintymiskoulutusta henkilöstön toiveesta

Vuonna 2023 liiton viestintätiimi toteutti henkilöstökyselyn, jossa kartoitettiin viestinnän tukitarpeita. Kyselyn tuloksista selvisi, että ylivoimaisesti suurin tarve oli esiintymiskoulutukselle. Liitossa järjestettiin edellisen kerran esiintymiskoulutusta noin kymmenen vuotta sitten, joten tarve koulutukselle oli ilmeinen. Koulutuksen toteutti Vuorovaikuttamo, jolla on vankka kokemus esiintymisvalmennusten järjestämisestä niin julkisorganisaatioille kuin yrityksille.

Koulutus koostui kolmesta puolen päivän mittaisesta tapaamisesta toimistolla. Koulutuksessa saatiin oppeja esityksen suunnitteluun, siihen valmistautumiseen, itse esiintymiseen sekä esitysmateriaalin rakentamiseen. Tapaamisten aikana harjoiteltiin yhdessä muun muassa äänenkäyttöä, yleisön huomioimista ja esitysten visuaalisia elementtejä. Koulutus huipentui yksilöharjoitteeseen, joka videotaltioitiin. Jokainen osallistuja sai esiintymisensä jälkeen välitöntä palautetta sekä kouluttajalta että kollegoiltaan. Lisäksi koulutuksen jälkeen halukkailla oli mahdollisuus saada kouluttajalta yksilöllistä, videotaltiointiin perustuvaa kehittävää palautetta.

Digiturvallisuusosaamisen vahvistaminen

Vuonna 2024 aloitettiin käytäntö, jossa liiton työntekijöiltä edellytettiin digiturvatestin suorittamista. Uudet työntekijät suorittavat testin osana perehdytystä.

Digiturvallisuusosaamisen vahvistamisella pyritään varmistamaan, että henkilöstöllä on tarvittavat työelämän digiturvallisuuden perustaidot ja he osaavat tunnistaa erilaisia digitaaliseen toimintaympäristöön liittyviä uhkia ja pystyvät toimimaan arkisissa tilanteissa digiturvallisuutta vaarantamatta.

4. Työyhteisöviestintä

Varsinais-Suomen liiton viestinnän linjaukset – opas henkilökunnan käyttöön, todetaan työyhteisöviestinnästä mm. seuraavaa:

Viestintä ja viestien kulku on työyhteisön toiminnan elinehto. Se tukee työyhteisön hyvää ilmapiiriä ja yhteisöllisyyttä. Työyhteisöviestinnässä (sisäisessä viestinnässä) kyse on yksinkertaistettuna siitä, mitä ja miten me kommunikoimme työyhteisömme ja organisaatiomme sisällä. Kyse on niistä arkipäivän keskusteluista ja/tai ohjeistuksista, joita päivittäin käymme, kun kohtaamme toisemme. Ilman toimivaa sisäistä viestintää myöskään organisaatiosta ulospäin kantautuva viesti harvoin on vahva ja yhtenäinen.

Rakentava, positiivisessa hengessä käyty keskustelu myös edistää työhyvinvointia ja jaksamista. On tärkeää nostaa esiin onnistumisia ja juhlistaa niitä yhdessä.

Hyvä sisäinen viestintä on avointa, asiantuntevaa ja rakentavaa viestintää, jossa jokaisella työntekijällä on pääsy kaikkeen siihen viestiin ja tietoon, jota hän työtehtävissään tarvitsee ja johon hän työyhteisön jäsenenä on oikeutettu ja velvoitettu.

Organisaation sisäinen viestintä lähtee liikkeelle johdosta, liiton kohdalla johtoryhmästä, jonka vastuulla on osaltaan varmistaa, että henkilökunnan saama tieto on yhteneväistä ja johdonmukaista viestin välittäjästä riippumatta.

Sisäisen viestinnän merkitys ja tiedonkulun tärkeys korostuu poikkeuksellisissa ja uusissa tilanteissa, joita työyhteisö kohtaa.

Työyhteisön kohdatessa jonkin ikävän asian on todella tärkeää viestiä nopeasti myös niistä ja voida yhdessä käsitellä esimerkiksi surullisia tai pelottavia asioita.

Liitossa ensisijaisena sisäisen viestinnän kanavana toimivat koko henkilökunnan yhteiset Teams-kanavat.

Viikkopalaveri koostaa yhteen johdon terveiset, kuulumiset toiminnoista ja ajankohtaiset asiat. Tärkeää on yhteinen keskustelu, kysymykset ja asioista informoiminen. Viikkopalaveri järjestetään keskiviikkoamuisin kahviossa ja Teamsissa.

Viikkopalaverien ohella kuka tahansa työyhteisömme jäsen voi varata myös erillisen infoajan kertoakseen tarkemmin jostakin ajankohtaisesta aiheestaan, joka ehkä vaatii syvällisempää avaamista/enemmän aikaa kuin mitä viikkopalaverissa olisi mahdollista käyttää.

5. Aloitetöiminta ja parhaimpien käytäntöjen kehittäminen

Vastuualueilla on keskusteltu uusista mahdollista aloitteista sekä parhaimmista käytännöistä, mutta vuoden 2024 aikana ei johtoryhmälle asti tuotu aloitteita.

Kehityskeskustelut pidettiin syksyllä 2024 ja ne puretaan vastuualueittain.

6. Terveystieteellinen toimintakyky ja työhyvinvointi

Henkilöstöruokailu

Henkilöstöruokailu on järjestetty tarjoamalla henkilöstölle lounasetu ladattuna Edenred-kortilla. Lounasedun arvo oli 11,33 euroa, josta työnantajan osuus oli 2,83 euroa. Työnantajan kokonaispanos henkilöstöruokailuun oli noin 12 156,56 euroa vuonna 2024.

Työterveyshuolto

Työterveyshuollon palvelut ostetaan Terveystalo Pulssilta. Henkilöstöllä on mahdollisuus käyttää yleislääkäritasoisista tutkimusta ja hoitoa, tarvittaessa erikoislääkäriin konsultaatiota sekä tarvittavia laboratorio- ja röntgentutkimuksia sekä fysikaalista hoitoa.

Sairaanhoitokäynnit, yksilön neuvonta- ja ohjauksen käynnit sekä terveystarkastuskäynnit vastaanotolla (kpl):

- lääkärit 145 kpl
- etäpalvelut: lääkärit 14 kpl
- terveydenhoitajat 22 kpl
- etäpalvelut: terveydenhoitajat 4 kpl
- erikoislääkärit 65 kpl
- psykologit 14 kpl
- etäpalvelut: psykologit 1 kpl
- fysioterapeutit (Pulssi) 65 kpl
- muut asiantuntijat 4 kpl
- laboratoriotutkimukset 225 kpl ja kuvantaminen 34 kpl

Terveydenhoitaja on käyttänyt aikaa työpaikkaselvityksiin 9,5 tuntia ja ryhmän neuvontaan sekä ohjaukseen 2 tuntia. Lääkäri on vastaavasti käyttänyt aikaa työpaikkaselvityksiin 0,5 tuntia ja ryhmän neuvontaan sekä ohjaukseen 4 tuntia. Fysioterapeutit ovat käyttäneet 8,5 tuntia ja psykologit 1 tunnin työpaikkaselvityksiin.

Työterveyshuollon kustannukset vuonna 2024 olivat 107 739,20 euroa.

Yhteistyössä työsuojelutoimikunnan ja työterveyshuollon kanssa toteutettiin varhaisen tukemisen ja välittämisen mallia (mh 24.10.2011 § 161) sekä julistusta virasto savuttomaksi työpaikaksi (mh 25.3.2013 § 45). Tavoitteena on entisestään edistää työntekijöiden terveystieteellistä toimintakykyä ja työhyvinvointia.

Maakuntajohtajan päätöksen § 53/28.3.2013 mukaan liiton henkilökuntaa kannustetaan savuttomuuteen. Liitto on savuton työpaikka.

Aivotyökysely –Ratkaisuja sujuvampaan aivotyöhön

Alkuvuonna 2024 toteutettiin Työterveyslaitoksen toteuttama aivotyöskentelyn kuormitusta mittaava kysely.

Keskeisimmiksi työn sujumuuden esteiksi kyselyssä nousivat keskeytykset ja häiriöt, kuten puheensorina toimistolla, työn keskeytyminen useita kertoja päivässä ja ennakoimattomat työtilanteet. Lisäksi monitekeminen eri sovellusten kanssa, epäselvät toimintatavat, tavoitteiden epäselvyys ja huonosti valmistellut ja tarpeettoman pitkät kokoukset koettiin haasteiksi. Työkuormitus, kuten kiire, kireät aikataulut ja liiallinen työmäärä, nousivat kyselyssä myös esiin työn sujumuuden esteinä.

Työterveyslaitoksen erityisasiantuntija esitteli aivotyökyselyn tuloksia ja ratkaisuja aivotyön sujumuuden parantamiseksi aivotyöpajassa 15.2.2024. Ratkaisuehdotuksista muodostui viiden kohdan yhteenveto:

1. Hyvä ja riittävä kommunikaatio eri toimijoiden kesken. Sovitaan mitä viestintäkanavia käytetään kunkin tahon kanssa.
2. Parannetut kokouskäytännöt; kutsuun agenda, ennakotiedot sekä mahdollisimman realistinen arvio kokousajasta (toiveena lyhyemmät kokousvaraukset). Otetaan käyttöön 45 min tai 50 min kokousvaraukset 60 min sijaan.
3. Selkeät kirjalliset ohjeet ja ennakoiva suunnittelu.
4. Priorisointi ja työtehtävien selkeyttäminen.
5. Keskeytyksettömän työajan lisääminen kalenteriin.

Liikunnan ja kulttuurin tukeminen – Edenred-kortin liikunta- ja kulttuurietu

Liitto tuki henkilöstön hyvinvointia Edenred-kortilla ladatulla 200 euron virike-etuudella. Vuonna 2023 virike-etua uudistettiin niin, että etua voi käyttää myös työmatka- ja hierontaetuteen. Työmatkaedulla voi maksaa juna-, bussi- ja raitiovaunumatkoja.

Virkistystoiminta

Työhyvinvoinnin keskeinen ylläpitäjä on liiton henkilökuntayhdistys, jonka toimintaa tuetaan liiton varoista henkilöstön yhteisten virkistystapahtumien järjestelyjä varten. Projektit suorittavat oman osuutensa kustannuksista liitolle.

Henkilökuntayhdistyksen vuosi 2024 oli vauhdikas ja tapahtumarikas. Henkilöstön fyysistä hyvinvointia tuettiin erilaisilla lajikokeiluilla. Vuoden aikana oli mahdollisuus tutustua miekkailuun, squashiiin ja foksiin. Henkilökuntayhdistys organisoi myös osallistumisen Kunnon Eväät -tapahtumaan, joka on työikäisille ja etenkin työyhteisöille tarkoitettu liikuntatapahtuma. Yli 20 lajin joukosta jokaisen osallistujan oli mahdollisuus tutustua kolmeen eri lajiin. Liitto tuki osallistumista tapahtumaan maksamalla puolet osallistumismaksusta.

Työpäivien lomaan henkilökuntayhdistys organisoi matalan kynnyksen tilaisuuksia, kuten jäätelöbuffetin, kädentaitojen after workin ja piparityöpajan. Tilaisuuksien tarkoituksena on pitää yllä yhteisöllisyyttä ja järjestää toimintaa, joka tavoittaa mahdollisimman monet henkilökunnasta.

Henkilökuntayhdistys järjesti myös perinteiset ulkoilupäivät keväällä ja syksyllä. Keväällä vierailtiin Ruissalon kasvitieteellisessä puutarhassa. Syksyllä ulkoilupäivää vietettiin Hevonlinnan ulkoilukeskuksessa, jossa oli mahdollisuus kierrellä omatoimisesti alueella tai osallistua haulikkoammuntaan.

Toimintavuoden tilaisuuksia

| | |
|-----------|--|
| Helmikuu | Laskiaispullapaja, ystäväpäivämakeiset ja ystävänpäivän viestiketju |
| Maalikuu | Kirjanvaihtohylly, lajikoilu: miekkailu, pääsiäismunajahti |
| Huhtikuu | Kädentaitojen afterwork, lajikoilu: squash, terassikauden avajaiset |
| Kesäkuu | Ulkoilupäivä kasvitieteellisessä puutarhassa, jäätelöbuffet |
| Elokuu | Kesäteatteri Naantalin Emma-teatterissa |
| Syyskuu | Lajikoilu: Kunnon Eväät |
| Lokakuu | Ulkoilupäivä Hevonlinnan ulkoilukeskuksessa |
| Marraskuu | Lajikoilu: foks, pikkujoulugaala Brinkkalassa |
| Joulukuu | Lajikoilu: kranssityöpaja, piparityöpaja, päiväkotiryhmän Lucia -esitys, musiikkiluokan Tiernapojat -esitys joulukahveilla |

Liite 1: Henkilökuntaluettelo 1.1.-31.12.2024

Yhteiset toiminnot ja hallinto

| | | |
|-------------------------------|--------------------------|---|
| Maakuntajohtaja | Jyri Arponen 24 | virkasuhde alkoi 1.10.2024 |
| Maakuntajohtaja | Kari Häkämies 15 | virkasuhde päättyi 30.9.2024 |
| Johdon assistentti | Minna Lempinen 09 | vapaalla 1.1.-24.3.2024, työsuhde päättyi 24.3.2024 |
| Johdon assistentti | Heli Mäkynen 14 | |
| Hallintojohtaja | Petra Määttänen 17 | |
| Assistentti | Karoliina Abrahamsson 21 | |
| Laitoshuoltaja | Elena Hänninen 15 | |
| Talousassistentti | Sari Järvinen 22 | |
| Hallintosihteeri | Marja Karttunen 86 | työsuhde päättyi 30.9.2024 |
| Assistentti | Mia Lännistö 23 | |
| Talousassistentti | Jonna Miettinen 19 | vapaalla 1.5.-30.6.2024 |
| Suunnitteluassistentti | Erika Mäkeläinen 12 | vapaalla 1.1.-31.12.2024 |
| Taluspäällikkö | Elena Pekonen 03 | |
| Toimistos sihteeri | Tiina Rantanen 81 | osa-aikainen 60 % 11.11.-31.12.2024 |
| Tiedonhallinnan suunnittelija | Jaana Salonen 06 | |
| It-tukihenkilö | Juho Virtanen 17 | |

Maankäyttö ja ympäristö

| | | |
|--------------------------|--------------------------------|---|
| Suunnittelujohtaja | Heikki Saarento 99 | |
| Talousasiantuntija | Sanna Erko 14 (5 %) | vapaalla 1.1.-22.2.2024, työsuhde päättyi 22.2.2024 |
| Erikoissuunnittelija | Timo Juvonen 05 | osa-aikainen 80 % 1.3.-30.6.2024 |
| Erikoissuunnittelija | Kristina Karppi 23 | |
| Kaava-suunnittelija | Arttu Koskinen 21 | |
| Talousasiantuntija | Katriina Kotomäki 23 (20 %) | 1.1.-30.4.2024, 1.7.-31.7.2024, 1.11.-31.12.2024 |
| Talousasiantuntija | Katriina Kotomäki 23 (17,70 %) | 1.5.-31.5.2024 |
| Talousasiantuntija | Katriina Kotomäki 23 (18,55 %) | 1.6.-30.6.2024 |
| Talousasiantuntija | Katriina Kotomäki 23 (18,75 %) | 1.8.-31.8.2024 |
| Talousasiantuntija | Katriina Kotomäki 23 (19,34 %) | 1.9.-30.9.2024 |
| Talousasiantuntija | Katriina Kotomäki 23 (18,50 %) | 1.10.-31.10.2024 |
| Paikkatietosuunnittelija | Satu Kottonen 11 | |
| Korkeakouluharjoittelija | Essi Kylävainio 24 | 1.5.-31.8.2024 |
| Maakunta-arkkitehti | Virpi Mamia 21 | |
| Erikoissuunnittelija | Salla Murmann 19 | vapaalla 4.1.-30.8.2024 |
| Erikoissuunnittelija | Ella Törmälä | 8.1.-30.8.2024, työsuhde päättyi 30.8.2024 |

Maankäytön hanketoiminta

| | | |
|--|------------------------------|--------------------------|
| <u>Scale Up</u> | | |
| Viestintävastaava | Anna Sampo 18 (10 %) | 1.8.-30.11.2024 |
| Kestävän liikkumisen asiantuntija | Marja Tommola 15 (50 %) | 1.1.-31.3.2024 |
| Kestävän liikkumisen asiantuntija | Marja Tommola 15 (40 %) | 1.4.-31.12.2024 |
| <u>eMSP NBSR</u> | | |
| Talousasiantuntija | Sanna Erko 14 (5 %) | 1.1.-31.1.2024, vapaalla |
| Projektisuunnittelija | Laura Pietilä 23 (100 %) | 1.1.-29.2.2024 |
| Merialuesuunnitteluyhteistyön koordinaattori | Mari Pohja-Mykrä 19 (4,61 %) | 1.1.-29.2.2024 |

MSP-Green

| | | |
|---|-------------------------------|--|
| Projektisuunnittelija | Vesa Arki 23 | 1.1.-31.10.2024, työsuhde päättyi 31.10.2024 |
| Talousasiantuntija | Sanna Erkki 14 (5 %) | 1.1.-31.1.2024, vapaalla |
| Talousasiantuntija | Katriina Kotomäki 23 (1,45 %) | 1.6.-30.6.2024 |
| Projektisuunnittelija | Laura Pietilä 23 (95 %) | 1.3.-31.10.2024 |
| Merialuesuunnittelu-yhteistyökoordinaattori | Mari Pohja-Mykrä 19 (6,85 %) | 1.1.-29.2.2024 |
| Merialuesuunnittelu-yhteistyökoordinaattori | Mari Pohja-Mykrä 19 (27,58 %) | 1.3.-31.10.2024 |

Baltic Sea2Land

| | | |
|---|-------------------------------|---|
| Talousasiantuntija | Sanna Erkki 14 (5 %) | 1.1.-31.1.2024, vapaalla |
| Talousasiantuntija | Katriina Kotomäki 23 (2,30 %) | 1.5.-31.5.2024 |
| Talousasiantuntija | Katriina Kotomäki 23 (1,35 %) | 1.8.-31.8.2024 |
| Talousasiantuntija | Katriina Kotomäki 23 (0,66 %) | 1.9.-30.9.2024 |
| Talousasiantuntija | Katriina Kotomäki 23 (1,50 %) | 1.10.-31.10.2024 |
| Projektisuunnittelija | Roosa Mikkola 23 | 1.1.-31.12.2024 |
| Projektisuunnittelija | Laura Pietilä 23 (5 %) | 1.3.-31.10.2024 |
| Merialuesuunnittelu-yhteistyökoordinaattori | Mari Pohja-Mykrä 19 (4,24 %) | 1.1.-29.2.2024 |
| Merialuesuunnittelu-yhteistyökoordinaattori | Mari Pohja-Mykrä 19 (12,81 %) | 1.3.-31.10.2024 |
| Merialuesuunnittelu-yhteistyökoordinaattori | Mari Pohja-Mykrä 19 (12,72 %) | 1.11.-31.12.2024, työsuhde päättyi 31.12.2024 |

MSP-EPG

| | | |
|---|-------------------------------|---|
| Merialuesuunnittelu-yhteistyökoordinaattori | Mari Pohja-Mykrä 19 (83,75 %) | 1.1.-29.2.2024 |
| Merialuesuunnittelu-yhteistyökoordinaattori | Mari Pohja-Mykrä 19 (58,33 %) | 1.3.-31.10.2024 |
| Merialuesuunnittelu-yhteistyökoordinaattori | Mari Pohja-Mykrä 19 (85,88 %) | 1.11.-31.12.2024, työsuhde päättyi 31.12.2024 |

Saaristomeriohjelman toimeenpano

| | | |
|-------------------------------|----------------------------------|------------------|
| Projektiasiantuntija | Omar Badawieh 22 (10 %) | 1.1.-31.12.2024 |
| Saaristomerityön asiantuntija | Huhta Eemeli 24 | 1.3.-31.12.2024 |
| Vesi- ja luontoasiantuntija | Jarkko Leka 15 (30 %) | 1.1.-29.2.2024 |
| Viestintävastaava | Anna Sampo 18 (10 %) | 1.1.-30.11.2024 |
| Ympäristöasiantuntija | Katariina Yli-Heikkilä 17 (10 %) | 1.8.-30.9.2024 |
| Ympäristöasiantuntija | Katariina Yli-Heikkilä 17 (20 %) | 1.11.-30.11.2024 |
| Ympäristöasiantuntija | Katariina Yli-Heikkilä 17 (30 %) | 1.12.-31.12.2024 |

OCEANIDS

| | | |
|---|------------------------------|---|
| Merialuesuunnittelu-yhteistyökoordinaattori | Mari Pohja-Mykrä 19 (0,55 %) | 1.1.-29.2.2024 |
| Merialuesuunnittelu-yhteistyökoordinaattori | Mari Pohja-Mykrä 19 (1,28 %) | 1.3.-31.10.2024 |
| Merialuesuunnittelu-yhteistyökoordinaattori | Mari Pohja-Mykrä 19 (1,40 %) | 1.11.-31.12.2024, työsuhde päättyi 31.12.2024 |

Merialuesuunnittelun koordinointi

| | | |
|-----------------------|--------------------------|------------------|
| Projektisuunnittelija | Laura Pietilä 23 (100 %) | 1.11.-31.12.2024 |
| Erikoissuunnittelija | Timo Rantanen 24 | 1.3.-31.12.2024 |

Valonia – Varsinais-Suomen kestävän kehityksen ja energia-asioiden palvelukeskusValonia

| | | |
|-------------------|---------------------------|----------------|
| Toimialapäällikkö | Riikka Leskinen 16 (55 %) | 1.1.-29.2.2024 |
| Toimialapäällikkö | Riikka Leskinen 16 (70 %) | 1.3.-30.4.2024 |
| Toimialapäällikkö | Riikka Leskinen 16 (35 %) | 1.5.-31.5.2024 |

| | | |
|--------------------------|-------------------------------|--|
| Toimialapäällikkö | Riikka Leskinen 16 (30 %) | 1.6.-31.7.2024 |
| Toimialapäällikkö | Riikka Leskinen 16 (20 %) | 1.9.-30.9.2024 |
| Toimialapäällikkö | Riikka Leskinen 16 (50 %) | 1.10.-31.12.2024 |
| Vesistöasiantuntija | Jussi Aaltonen 18 (10 %) | 1.1.-31.1.2024 |
| Projektiasiantuntija | Omar Badawieh 22 (10 %) | 1.1.-29.2.2024 |
| Talousasiantuntija | Sanna Erkko 14 (45 %) | 1.1.-31.1.2024, vapaalla |
| Talousasiantuntija | Sanna Erkko 14 (100 %) | 1.2.-22.2.2024, vapaalla, työsuhde päättyi 22.2.2024 |
| Projektiasiantuntija | Olli-Ville Haapanen 21 (50 %) | 1.1.-29.2.2024 |
| Projektiasiantuntija | Olli-Ville Haapanen 21 (10 %) | 1.3.-31.8.2024, vapaalla 2.4.-30.6.2024 ja 22.7.-31.8.2024 |
| Projektiasiantuntija | Olli-Ville Haapanen 21 (15 %) | 1.9.-31.12.2024 |
| Energia-asiantuntija | Liisa Harjula 15 (60 %) | 1.1.-31.12.2024 |
| Talousasiantuntija | Katriina Kotomäki 23 (35 %) | 1.1.-31.5.2024 |
| Talousasiantuntija | Katriina Kotomäki 23 (25 %) | 1.6.-31.8.2024 |
| Talousasiantuntija | Katriina Kotomäki 23 (20 %) | 1.9.-30.9.2024, 1.12.-31.12.2024 |
| Talousasiantuntija | Katriina Kotomäki 23 (15 %) | 1.11.-30.11.2024 |
| Luontoasiantuntija | Marjukka Kulmala 24 (60 %) | 1.11.-25.11.2024, työsuhde päättyi 25.11.2024 |
| Kehittämisasiantuntija | Anni Lahtela 15 (20 %) | 1.1.-31.1.2024 |
| Kehittämisasiantuntija | Anni Lahtela 15 (10 %) | 1.11.-30.11.2024 |
| Projektiasiantuntija | Silja Ngobese 18 (10 %) | 1.1.-29.2.2024 |
| Viestintävastaava | Maiju Oikarinen 17 (15 %) | 1.1.-31.3.2024, 1.9.-30.11.2024 |
| Viestintävastaava | Maiju Oikarinen 17 (20 %) | 1.4.-30.4.2024 |
| Viestintävastaava | Maiju Oikarinen 17 (10 %) | 1.5.-31.8.2024 |
| Ilmastotyön asiantuntija | Salli Ojala 23 (60 %) | 1.1.-29.2.2024, 1.10.-30.11.2024 |
| Ilmastotyön asiantuntija | Salli Ojala 23 (40 %) | 1.3.-31.3.2024, 1.12.-31.12.2024 |
| Ilmastotyön asiantuntija | Salli Ojala 23 (80 %) | 1.9.-30.9.2024 |
| Viestintävastaava | Anna Sampo 18 (30 %) | 1.1.-31.3.2024 |
| Viestintävastaava | Anna Sampo 18 (25 %) | 1.4.-30.4.2024 |
| Viestintävastaava | Anna Sampo 18 (20 %) | 1.5.-31.7.2024, 1.11.-31.12.2024 |
| Viestintävastaava | Anna Sampo 18 (10 %) | 1.8.-31.10.2024 |
| Projektiasiantuntija | Miriam Sewón 19 (10 %) | 1.5.-30.11.2024 |
| Kestävän | | |
| liikkumisen asiantuntija | Paula Väisänen 15 (60 %) | 1.1.-31.1.2024 |
| Kestävän | | |
| liikkumisen asiantuntija | Paula Väisänen 15 (55 %) | 1.2.-31.3.2024 |
| Kestävän | | |
| liikkumisen asiantuntija | Paula Väisänen 15 (35 %) | 1.4.-30.9.2024 |
| Kestävän | | |
| liikkumisen asiantuntija | Paula Väisänen 15 (20 %) | 1.10.-31.12.2024 |

Aneriojen Holstenkosken nousu

| | | |
|-------------------------------|----------------------------|--|
| Vesistöasiantuntija | Jussi Aaltonen 18 (40 %) | 1.1.-31.1.2024 |
| Vesistöasiantuntija | Jussi Aaltonen 18 (45 %) | 1.2.-31.3.2024, työsuhde päättyi 31.3.2024 |
| Viestinnän projektityöntekijä | Anni Himberg 24 (35 %) | 24.5.-31.8.2024 |
| Viestinnän projektityöntekijä | Anni Himberg 24 (50 %) | 1.9.-30.9.2024 |
| Talousasiantuntija | Katriina Kotomäki 23 (5 %) | 1.1.-30.11.2024 |
| Vesi- ja luontoasiantuntija | Jarkko Leka 15 (20 %) | 1.5.-30.11.2024 |
| Viestintävastaava | Maiju Oikarinen 17 (10 %) | 1.1.-31.3.2024 |

BUILD-Building Capacities in Innovation Procurement for Cities

| | | |
|------------------------|---------------------------|--------------------------------|
| Kehittämisasiantuntija | Anni Lahtela 15 (30 %) | 1.1.-31.1.2024 |
| Kehittämisasiantuntija | Anni Lahtela 15 (50 %) | 1.2.-30.4.2024, 1.9.-30.9.2024 |
| Toimialapäällikkö | Riikka Leskinen 16 (5 %) | 1.1.-29.2.2024 |
| Toimialapäällikkö | Riikka Leskinen 16 (10 %) | 1.3.-31.7.2024 |
| Toimialapäällikkö | Riikka Leskinen 16 (20 %) | 1.8.-31.8.2024 |
| Toimialapäällikkö | Riikka Leskinen 16 (50 %) | 1.9.-30.9.2024 |

CCC-Creative Circular Cities

| | | |
|----------------------|----------------------------|----------------------------------|
| Talousasiantuntija | Katriina Kotomäki 23 (5 %) | 1.1.-31.12.2024 |
| Viestintävastaava | Maiju Oikarinen 17 (10 %) | 1.1.-30.4.2024, 1.10.-30.11.2024 |
| Projektiasiantuntija | Miriam Sewón 19 (30 %) | 1.1.-31.3.2024, 1.8.-31.12.2024 |
| Projektiasiantuntija | Miriam Sewón 19 (20 %) | 1.4.-31.7.2024 |

| | | |
|---|----------------------------------|--|
| Kestävän | | |
| liikkumisen asiantuntija | Paula Väisänen 15 (15 %) | 1.2.-31.3.2024 |
| Kestävän | | |
| liikkumisen asiantuntija | Paula Väisänen 15 (15 %) | 1.10.-31.12.2024 |
| <u>Hiilipelto – Tieto käyttöön</u> | | |
| Viestinnän projektityöntekijä | Anni Himberg 24 (30 %) | 24.5.-31.7.2024 |
| Viestinnän projektityöntekijä | Anni Himberg 24 (25 %) | 1.8.-30.9.2024 |
| Projektiasiantuntija | Silja Ngobese 18 (40 %) | 1.1.-29.2.2024 |
| Projektiasiantuntija | Silja Ngobese 18 (30 %) | 1.3.-31.8.2024 |
| Projektiasiantuntija | Silja Ngobese 18 (50 %) | 1.9.-30.9.2024 |
| Viestintävastaava | Majju Oikarinen 17 (10 %) | 1.1.-31.3.2024 |
| Viestintävastaava | Majju Oikarinen 17 (15 %) | 1.4.-31.8.2024 |
| Viestintävastaava | Majju Oikarinen 17 (20 %) | 1.9.-30.9.2024 |
| <u>KAPU-Kattavimmat pyöräilyverkot ja palvelut yhteistyöllä</u> | | |
| Talousasiantuntija | Katriina Kotomäki 23 (5 %) | 1.11-31.12.2024 |
| Viestintävastaava | Anna Sampo 18 (10 %) | 1.4.-31.7.2024 |
| Viestintävastaava | Anna Sampo 18 (20 %) | 1.8.-30.9.2024 |
| Kestävän | | |
| liikkumisen asiantuntija | Marja Tommola 15 (20 %) | 1.4.-31.12.2024 |
| Kestävän | | |
| liikkumisen asiantuntija | Paula Väisänen 15 (40 %) | 1.4.-31.12.2024 |
| <u>Kuninkojan Helmi</u> | | |
| Vesistöasiantuntija | Jussi Aaltonen 18 (30 %) | 1.1-31.1.2024 |
| Vesistöasiantuntija | Jussi Aaltonen 18 (15 %) | 1.2.-31.3.2024, työsuhde päättyi 31.3.2024 |
| Talousasiantuntija | Sanna Erkko 14 (5 %) | 1.1.-31.1.2024, vapaalla |
| Talousasiantuntija | Katriina Kotomäki 23 (5 %) | 1.1.-30.9.2024 |
| Talousasiantuntija | Katriina Kotomäki 23 (10 %) | 1.10.-31.10.2024 |
| Luontoasiantuntija | Marjukka Kulmala 24 (50 %) | 1.5.-31.5.2024 |
| Luontoasiantuntija | Marjukka Kulmala 24 (30 %) | 1.6.-31.10.2024 |
| Vesi- ja luontoasiantuntija | Jarkko Leka 15 (20 %) | 1.3.-30.4.2024 |
| Projektiasiantuntija | Miriam Sewón 19 (20 %) | 1.1.-29.2.2024 |
| <u>Kuntien METSO-rantajatkumot</u> | | |
| Projektiasiantuntija | Omar Badawieh 22 (15 %) | 1.1.-29.2.2024 |
| Projektiasiantuntija | Omar Badawieh 22 (25 %) | 1.3.-31.5.2024 |
| Projektiasiantuntija | Omar Badawieh 22 (10 %) | 1.9.-31.12.2024 |
| Viestinnän projektityöntekijä | Anni Himberg 24 (35 %) | 24.5.-31.8.2024 |
| Viestinnän projektityöntekijä | Anni Himberg 24 (25 %) | 1.9.-30.9.2024 |
| Harjoittelija | Sanna Kivimäki 24 (100 %) | 1.10.-31.12.2024 |
| Kehittämissiantuntija | Anni Lahtela 15 (25 %) | 1.1.-31.3.2024, 1.10.-31.10.2024, 1.12.-31.12.2024 |
| Kehittämissiantuntija | Anni Lahtela 15 (15 %) | 1.11.-30.11.2024 |
| Toimialapäällikkö | Riikka Leskinen 16 (10 %) | 1.10.-31.12.2024 |
| Ympäristöasiantuntija | Katariina Yli-Heikkilä 17 (20 %) | 1.1.-31.12.2024 |
| <u>KYMPPI-kalatalouden ympäristöohjelma 2023–2026</u> | | |
| Projektiasiantuntija | Omar Badawieh 22 (20 %) | 1.10.-31.10.2024 |
| Projektiasiantuntija | Omar Badawieh 22 (30 %) | 1.11.-31.12.2024 |
| Vesiasiantuntija | Essi Laine 24 (50 %) | 1.10.-31.12.2024 |
| Viestintävastaava | Majju Oikarinen 17 (10 %) | 1.9.-30.9.2024 |
| Viestintävastaava | Majju Oikarinen 17 (20 %) | 1.10.-30.11.2024 |
| <u>Liikkumisen ohjaus Varsinais-Suomessa – LIO</u> | | |
| Talousasiantuntija | Sanna Erkko 14 (5 %) | 1.1.-31.1.2024, vapaalla |
| Projektiasiantuntija | Olli-Ville Haapanen 21 (50 %) | 1.1.-29.2.2024 |
| Projektiasiantuntija | Olli-Ville Haapanen 21 (30 %) | 1.3.-31.8.2024, vapaalla 2.4.-30.6.2024 ja 22.7.-31.8.2024 |
| Projektiasiantuntija | Olli-Ville Haapanen 21 (35 %) | 1.9.-31.12.2024 |
| Talousasiantuntija | Katriina Kotomäki 23 (5 %) | 1.1.-31.10.2024, 1.12.-31.12.2024 |
| Viestintävastaava | Anna Sampo 18 (15 %) | 1.1.-31.3.2024 |

| | | |
|--------------------------|--------------------------|------------------|
| Viestintävastaava | Anna Sampo 18 (10 %) | 1.4.-31.8.2024 |
| Kestävän | | |
| liikkumisen asiantuntija | Marja Tommola 15 (50 %) | 1.1.-31.3.2024 |
| Kestävän | | |
| liikkumisen asiantuntija | Marja Tommola 15 (40 %) | 1.4.-31.12.2024 |
| Kestävän | | |
| liikkumisen asiantuntija | Paula Väisänen 15 (40 %) | 1.1.-31.1.2024 |
| Kestävän | | |
| liikkumisen asiantuntija | Paula Väisänen 15 (30 %) | 1.2.-31.3.2024 |
| Kestävän | | |
| liikkumisen asiantuntija | Paula Väisänen 15 (25 %) | 1.4.-30.9.2024 |
| Kestävän | | |
| liikkumisen asiantuntija | Paula Väisänen 15 (20 %) | 1.10.-31.12.2024 |

Lähempää lautaselle

| | | |
|--------------------------|-----------------------------|---------------------------------|
| Talousasiantuntija | Katriina Kotomäki 23 (10 %) | 1.10.-31.12.2024 |
| Kehittämisasiantuntija | Anni Lahtela 15 (50 %) | 1.5.-31.7.2024, 1.9.-31.12.2024 |
| Kehittämisasiantuntija | Anni Lahtela 15 (50 %) | 1.8.-31.8.2024 |
| Toimialapäällikkö | Riikka Leskinen 16 (20 %) | 1.5.-31.12.2024 |
| Projektiasiantuntija | Silja Ngobese 18 (10 %) | 1.5.-30.9.2024 |
| Projektiasiantuntija | Silja Ngobese 18 (20 %) | 1.10.-31.10.2024 |
| Projektiasiantuntija | Silja Ngobese 18 (30 %) | 1.11.-31.12.2024 |
| Viestintävastaava | Maiju Oikarinen 17 (20 %) | 1.5.-30.11.2024 |
| Ilmastotyön asiantuntija | Salli Ojala 23 (20 %) | 1.12.-31.12.2024 |

Maatalouden vesistöpuisto

| | | |
|-----------------------------|-------------------------|---|
| Projektiasiantuntija | Omar Badawieh 22 (20 %) | 1.1.-31.1.2024, 1.9.-31.12.2024 |
| Projektiasiantuntija | Omar Badawieh 22 (25 %) | 1.6.-31.8.2024 |
| Vesi- ja luontoasiantuntija | Jarkko Leka 15 (10 %) | 1.1.-31.1.2024, 1.3.-31.10.2024, 1.12.-31.12.2024 |
| Vesi- ja luontoasiantuntija | Jarkko Leka 15 (20 %) | 1.2.-29.2.2024 |

Mitä syödään? Kestäviä ruokapolkuja koululaisille

| | | |
|----------------------|------------------------|------------------|
| Viestintävastaava | Anna Sampo 18 (15 %) | 1.1.-30.4.2024 |
| Viestintävastaava | Anna Sampo 18 (10 %) | 1.10.-31.12.2024 |
| Projektiasiantuntija | Miriam Sewón 19 (30 %) | 1.1.-31.10.2024 |
| Projektiasiantuntija | Miriam Sewón 19 (40 %) | 1.11.-30.11.2024 |
| Projektiasiantuntija | Miriam Sewón 19 (50 %) | 1.12.-31.12.2024 |

Pienten taajamien vesistölähtöiset hulevesiratkaisut Varsinais-Suomessa

| | | |
|----------------------|----------------------------|------------------|
| Projektiasiantuntija | Omar Badawieh 22 (20 %) | 1.9.-31.10.2024 |
| Talousasiantuntija | Katriina Kotomäki 23 (5 %) | 1.9.-31.12.2024 |
| Vesiasiantuntija | Essi Laine 24 (50 %) | 1.10.-31.12.2024 |
| Toimialapäällikkö | Riikka Leskinen 16 (10 %) | 1.10.-31.12.2024 |

RESIST-Regions for Climate Change Resilience through Innovation

| | | |
|-----------------------------|----------------------------------|--------------------------|
| Projektiasiantuntija | Omar Badawieh 22 (15 %) | 1.2.-31.8.2024 |
| Talousasiantuntija | Sanna Erkko 14 (5 %) | 1.1.-31.1.2024, vapaalla |
| Talousasiantuntija | Katriina Kotomäki 23 (5 %) | 1.1.-31.5.2024 |
| Vesi- ja luontoasiantuntija | Jarkko Leka 15 (20 %) | 1.3.-31.7.2024 |
| Projektiasiantuntija | Silja Ngobese 18 (30 %) | 1.1.-29.2.2024 |
| Projektiasiantuntija | Silja Ngobese 18 (20 %) | 1.3.-31.10.2024 |
| Viestintävastaava | Maiju Oikarinen 17 (15 %) | 1.1.-30.11.2024 |
| Ympäristöasiantuntija | Katariina Yli-Heikkilä 17 (40 %) | 1.1.-31.7.2024 |
| Ympäristöasiantuntija | Katariina Yli-Heikkilä 17 (30 %) | 1.8.-31.12.2024 |

Sanoista tekoihin – Kuntien ilmastosuunnitelmien jalkautus

| | | |
|------------------------|----------------------------|----------------|
| Talousasiantuntija | Katriina Kotomäki 23 (5 %) | 1.6.-31.8.2024 |
| Kehittämisasiantuntija | Anni Lahtela 15 (25 %) | 1.1.-31.3.2024 |
| Kehittämisasiantuntija | Anni Lahtela 15 (50 %) | 1.4.-31.8.2024 |
| Toimialapäällikkö | Riikka Leskinen 16 (40 %) | 1.1.-29.2.2024 |
| Toimialapäällikkö | Riikka Leskinen 16 (20 %) | 1.3.-30.4.2024 |

| | | |
|--------------------------|---------------------------|--------------------------------|
| Toimialapäällikkö | Riikka Leskinen 16 (35 %) | 1.5.-31.5.2024 |
| Toimialapäällikkö | Riikka Leskinen 16 (40 %) | 1.6.-31.7.2024 |
| Toimialapäällikkö | Riikka Leskinen 16 (60 %) | 1.8.-31.8.2024 |
| Viestintävastaava | Maiju Oikarinen 17 (20 %) | 1.1.-31.8.2024 |
| Ilmastotyön asiantuntija | Salli Ojala 23 (40 %) | 1.1.-29.2.2024, 1.4.-31.8.2024 |
| Ilmastotyön asiantuntija | Salli Ojala 23 (60 %) | 1.3.-21.3.2024 |

TALVI-taloyhtiöt muuttuvassa ilmastossa

| | | |
|--------------------------|---------------------------------|--|
| Projektiasiantuntija | Olli-Ville Haapanen 21 (60 %) | 1.3.-31.8.2024, vapaalla 2.4.-30.6.2024 ja 22.7.-31.8.2024 |
| Projektiasiantuntija | Olli-Ville Haapanen 21 (50 %) | 1.9.-31.12.2024 |
| Ilmastotyön asiantuntija | Salli Ojala 23 (60 %) | 1.4.-31.8.2024 |
| Ilmastotyön asiantuntija | Salli Ojala 23 (20 %) | 1.9.-31.12.2024 |
| Ympäristöasiantuntija | Katriina Yli-Heikkilä 17 (20 %) | 1.4.-30.9.2024, 1.12.-31.12.2024 |
| Ympäristöasiantuntija | Katriina Yli-Heikkilä 17 (30 %) | 1.10.-30.11.2024 |

TEMU

| | | |
|----------------------|---------------------------|-----------------|
| Energia-asiantuntija | Liisa Harjula 15 (40 %) | 1.1.-31.12.2024 |
| Viestintävastaava | Maiju Oikarinen 17 (20 %) | 1.1.-30.11.2024 |

Urban Biodiversity Parks

| | | |
|-----------------------------|-----------------------------|----------------------------------|
| Talousasiantuntija | Katriina Kotomäki 23 (10 %) | 1.6.-31.12.2024 |
| Vesi- ja luontoasiantuntija | Jarkko Leka 15 (10 %) | 1.8.-31.12.2024 |
| Projektiasiantuntija | Silja Ngobese 18 (30 %) | 1.3.-31.10.2024 |
| Projektiasiantuntija | Silja Ngobese 18 (35 %) | 1.11.-31.12.2024 |
| Viestintävastaava | Anna Sampo 18 (20 %) | 1.5.-31.12.2024 |
| Projektiasiantuntija | Miriam Sewón 19 (20 %) | 1.4.-31.7.2024, 1.11.-31.12.2024 |
| Projektiasiantuntija | Miriam Sewón 19 (30 %) | 1.8.-31.10.2024 |

Valuma-alueen vesienhallinnalla kuivuusriskien hallintaa

| | | |
|-------------------------------|---------------------------------|---|
| Vesistöasiantuntija | Jussi Aaltonen 18 (20 %) | 1.2.-31.3.2024, työsuhde päättyi 31.3.2024 |
| Projektiasiantuntija | Omar Badawieh 22 (15 %) | 1.1.-31.1.2024 |
| Projektiasiantuntija | Omar Badawieh 22 (20 %) | 1.2.-31.10.2024 |
| Talousasiantuntija | Sanna Erkko 14 (5 %) | 1.1.-31.1.2024, vapaalla |
| Viestinnän projektityöntekijä | Anni Himberg 24 (30 %) | 1.8.-31.8.2024 |
| Viestinnän projektityöntekijä | Anni Himberg 24 (50 %) | 1.10.-31.10.2024, työsuhde päättyi 31.10.2024 |
| Talousasiantuntija | Katriina Kotomäki 23 (5 %) | 1.1.-31.10.2024 |
| Vesi- ja luontoasiantuntija | Jarkko Leka 15 (30 %) | 1.1.-31.10.2024 |
| Projektiasiantuntija | Silja Ngobese 18 (10 %) | 1.1.-29.2.2024 |
| Viestintävastaava | Anna Sampo 18 (10 %) | 1.1.-31.7.2024, 1.9.-31.10.2024 |
| Ympäristöasiantuntija | Katriina Yli-Heikkilä 17 (10 %) | 1.1.-31.10.2024 |

VALUTA 3 Valuma-alueen vesien hallinta

| | | |
|-----------------------------|-----------------------|------------------|
| Vesi- ja luontoasiantuntija | Jarkko Leka 15 (10 %) | 1.8.-31.10.2024 |
| Vesi- ja luontoasiantuntija | Jarkko Leka 15 (20 %) | 1.11.-30.11.2024 |
| Vesi- ja luontoasiantuntija | Jarkko Leka 15 (30 %) | 1.12.-31.12.2024 |

Varsinaissuomalaiset yritykset luonnon monimuotoisuuden tukijoina

| | | |
|--------------------------|---------------------------|------------------|
| Kehittämisasiantuntija | Anni Lahtela 15 (25 %) | 1.10.-31.12.2024 |
| Toimialapäällikkö | Riikka Leskinen 16 (10 %) | 1.10.-31.12.2024 |
| Ilmastotyön asiantuntija | Salli Ojala 23 (20 %) | 1.10.-31.12.2024 |

Varsinais-Suomen Helmikunnat 2

| | | |
|-------------------------------|-----------------------------|---|
| Vesistöasiantuntija | Jussi Aaltonen 18 (20 %) | 1.1.-31.3.2024, työsuhde päättyi 31.3.2024 |
| Projektiasiantuntija | Omar Badawieh 22 (30 %) | 1.1.-31.8.2024 |
| Talousasiantuntija | Sanna Erkko 14 (5 %) | 1.1.-31.1.2024, vapaalla |
| Viestinnän projektityöntekijä | Anni Himberg 24 (50 %) | 1.10.-31.10.2024, työsuhde päättyi 31.10.2024 |
| Talousasiantuntija | Katriina Kotomäki 23 (5 %) | 1.1.-30.9.2024 |
| Talousasiantuntija | Katriina Kotomäki 23 (10 %) | 1.10.-31.10.2024 |
| Luontoasiantuntija | Marjukka Kulmala 24 (100 %) | 23.4.-30.4.2024 |
| Luontoasiantuntija | Marjukka Kulmala 24 (50 %) | 1.5.-31.5.2024 |
| Luontoasiantuntija | Marjukka Kulmala 24 (30 %) | 1.6.-31.10.2024 |

| | | |
|-----------------------------|----------------------------------|-----------------|
| Vesi- ja luontoasiantuntija | Jarkko Leka 15 (30 %) | 1.1.-31.1.2024 |
| Vesi- ja luontoasiantuntija | Jarkko Leka 15 (30 %) | 1.2.-31.7.2024 |
| Viestintävastaava | Anna Sampo 18 (20 %) | 1.1.-31.8.2024 |
| Viestintävastaava | Anna Sampo 18 (10 %) | 1.9.-31.10.2024 |
| Projektiasiantuntija | Miriam Sewón 19 (20 %) | 1.1.-31.7.2024 |
| Ympäristöasiantuntija | Katariina Yli-Heikkilä 17 (20 %) | 1.1.-31.3.2024 |

Varsinais-Suomen Helmikunnat 3

| | | |
|-----------------------------|----------------------------|--|
| Projektiasiantuntija | Omar Badawieh 22 (30 %) | 1.9.-30.9.2024, 1.11.-31.12.2024 |
| Projektiasiantuntija | Omar Badawieh 22 (10 %) | 1.10.-31.10.2024 |
| Talousasiantuntija | Katriina Kotomäki 23 (5 %) | 1.9.-31.12.2024 |
| Luontoasiantuntija | Marjukka Kulmala 24 (40 %) | 1.6.2024-25.11.2024, työsuhde päättyi 25.11.2024 |
| Vesi- ja luontoasiantuntija | Jarkko Leka 15 (20 %) | 1.8.-31.10.2024 |
| Vesi- ja luontoasiantuntija | Jarkko Leka 15 (20 %) | 1.11.-31.12.2024 |
| Viestintävastaava | Anna Sampo 18 (10 %) | 1.9.-30.9.2024 |
| Viestintävastaava | Anna Sampo 18 (20 %) | 1.10.-31.10.2024 |
| Viestintävastaava | Anna Sampo 18 (30 %) | 1.11.-31.12.2024 |

Edunvalvonta ja yhteistyö

| | | |
|-------------------------|---------------------------|---|
| Vt. edunvalvontajohtaja | Malla Rannikko-Laine 16 | |
| Erikoissuunnittelija | Katri Koivisto 15 (100 %) | 1.1.-31.7.2024 |
| Erikoissuunnittelija | Katri Koivisto 15 (95 %) | 1.8.-30.11.2024 |
| Erikoissuunnittelija | Katri Koivisto 15 (100 %) | 1.12.-31.12.2024, vapaalla 9.12.-31.12.2024 |
| Erikoissuunnittelija | Maiju Oikarinen 17 (95 %) | 1.12.-31.12.2024 |
| Viestintäpäällikkö | Kirsi Stjernberg 02 | |
| Graafinen suunnittelija | Antti Vaalikivi 08 | |
| Tietopalvelupäällikkö | Antti Vasanen 13 (95 %) | |
| Erikoissuunnittelija | Iina Wahlström 22 (100 %) | 1.1.-31.1.2024, työsuhde päättyi 31.1.2024 |

Tietopalvelu ja edunvalvonnan hanketoiminta

Lounaistieto

| | | |
|--------------------------|-----------------------------|---|
| Talousasiantuntija | Sanna Erko 14 (10 %) | vapaalla 1.1.-22.2.2024, työsuhde päättyi 22.2.2024 |
| Talousasiantuntija | Katriina Kotomäki 23 (10 %) | |
| Verkostokoordinaattori | Maiju Kähärä 19 (80 %) | |
| Korkeakouluharjoittelija | Matias Mäkilaine 24 (80 %) | 1.5.-23.8.2024, työsuhde päättyi 23.8.2024 |
| Paikkatietoasiantuntija | Natalia Räikkönen 17 (80 %) | 1.1.-29.2.2024 |
| Paikkatietoasiantuntija | Natalia Räikkönen 17 (50 %) | 1.3.-31.12.2024 |

Location Innovation HUB

| | | |
|------------------------|------------------------|-----------------|
| Verkostokoordinaattori | Maiju Kähärä 19 (20 %) | 1.1.-31.12.2024 |
| Tietopalvelupäällikkö | Antti Vasanen 13 (5 %) | 1.1.-31.12.2024 |

Maakuntakaavan kumppanitestausta

| | | |
|--------------------------|-----------------------------|--|
| Korkeakouluharjoittelija | Matias Mäkilaine 24 (20 %) | 1.5.-23.8.2024, työsuhde päättyi 23.8.2024 |
| Paikkatietoasiantuntija | Natalia Räikkönen 17 (20 %) | 1.1.-29.2.2024 |
| Paikkatietoasiantuntija | Natalia Räikkönen 17 (50 %) | 1.3.-31.12.2024 |

Taiteen- ja kulttuuritekijöiden työllisyyden edistäminen Kulttuuripankki-verkkopalvelun avulla

| | | |
|----------------------|--------------------------|------------------|
| Erikoissuunnittelija | Katri Koivisto 15 (5 %) | 1.8.-30.11.2024 |
| Erikoissuunnittelija | Maiju Oikarinen 15 (5 %) | 1.12.-31.12.2024 |

Aluekehittäminen

| | | |
|----------------------|--------------------------|-----------------------------------|
| Aluekehitysohjaaja | Tarja Nuotio 07 (80 %) | |
| Erikoissuunnittelija | Marja Anttila 22 (100 %) | 1.1.-31.10.2024, 1.12.-31.12.2024 |

| | | |
|---------------------------------------|-------------------------------------|----------------------------|
| Erikoissuunnittelija | Marja Anttila 22 (17,90 %) | 1.11.-30.11.2024 |
| Saaristo- ja maaseutu- asiamies | Sami Heinonen 13 (93,28 %) | |
| Erikoissuunnittelija | Esa Höglom 95 | |
| Kehittämispäällikkö | Salla-Maria Lauttamäki 17 (95,68 %) | |
| Maksatustarkastaja | Kirsi Niemi 20 (60 %) | |
| Kansainvälisten asioiden päällikkö | Sonja Palhus 04 | vapaalla 1.1.-31.7.2024 |
| Elinkeinopäällikkö | Petteri Partanen 96 | |
| Erikoissuunnittelija | Jenni Suominen 22 | työsuhde päättyi 31.7.2024 |

Central Baltic -ohjelma 2021–2027

| | | |
|-------------------------------|-------------------------|--|
| Head of Managing Authority | Merike Niitepõld 11 | 1.1.-31.12.2024 |
| Financial Manager | Florence Aalto 17 | 1.1.-31.12.2024 |
| Project Manager | Ülari Alamets 13 | 1.1.-31.12.2024 |
| Programme Officer | Marika Bogel-Leino 11 | 1.1.-31.12.2024 |
| Project Manager | Laura Cunska-Aboma 21 | 1.1.-31.12.2024 |
| Project Coordinator | Tiina Keinänen 08 | 1.1.-31.12.2024 |
| Project Manager | Pille Laaksonen 14 | 1.1.-31.12.2024 |
| Project Manager | Liina Luup 24 | 8.1.-31.12.2024 |
| Finance Secretary | Kirsi Niemi 20 (60%) | 1.1.-31.12.2024 |
| Project Manager | Samu Numminen 14 | 1.1.-31.12.2024 |
| Aluekehitysjohdaja | Tarja Nuotio 07 (20 %) | 1.1.-31.12.2024 |
| Project Manager | Unda Ozolina 24 | 14.10.-31.12.2024 |
| Project Manager | Marina Sorokina 24 | 8.1.-4.10.2024, työsuhde päättyi 4.10.2024 |
| Project Manager | Normunds Strautmanis 21 | 1.1.-31.12.2024 |
| IT Manager | Veli-Pekka Suuronen 14 | 1.1.-31.12.2024 |
| Communication Manager | Kersti Valde-Komp 22 | 1.1.-31.12.2024, osa-aikainen 85 % |
| Project Manager | Ivo Volt 14 | 1.1.-31.12.2024 |

Aluekehittämisen hanketoiminta

MYR

| | | |
|----------------------|----------------------------|------------------|
| Erikoissuunnittelija | Marja Anttila 22 (82,10 %) | 1.11.-30.11.2024 |
|----------------------|----------------------------|------------------|

We Make Transition

| | | |
|------------------------------------|------------------------------------|--------------------------------|
| Saaristo- ja maaseutu- asiamies | Sami Heinonen 13 (6,72 %) | 1.1.-31.12.2024 |
| Talousasiantuntija | Katriina Kotomäki 23 (10 %) | 1.11.-30.11.2024 |
| Talousasiantuntija | Katriina Kotomäki 23 (5 %) | 1.12.-31.12.2024 |
| Kehittämispäällikkö | Salla-Maria Lauttamäki 17 (4,32 %) | 1.1.-31.12.2024 |
| Projektiasiantuntija | Silja Ngobese 18 (10 %) | 1.1.-29.2.2024, 1.5.-30.9.2024 |
| Projektiasiantuntija | Silja Ngobese 18 (20 %) | 1.3.-30.4.2024 |
| Projektiasiantuntija | Silja Ngobese 18 (30 %) | 1.10.-31.10.2024 |
| Projektiasiantuntija | Silja Ngobese 18 (35 %) | 1.11.-31.12.2024 |
| Projektikoordinaattori | Henna Salminen 23 | 1.1.-31.12.2024 |
| Projektiasiantuntija | Miriam Sewón 19 (20 %) | 1.3.-31.3.2024 |
| Projektiasiantuntija | Miriam Sewón 19 (10 %) | 1.4.-30.4.2024 |

Henkilön nimen perässä oleva numero viittaa työsuhteen alkamisvuoteen.

Liite 2: Henkilöstöasioita hoitavat yhteistoimintaryhmät

Varsinais-Suomen liiton yhteistyökomitea

kokouksia 2 kpl

Yhteistyökomitea toimii liitossa ”Lain työnantajan ja henkilöstön välisestä yhteistoiminnasta kunnissa” tarkoitettuna yhteistoimintaelimenä ja käsittelee ko. lain mukaiset asiat. Yhteistyökomitea koostuu työnantajan ja henkilöstön edustajista ja sen toimikausi on neljä vuotta. Maakuntahallitus nimeää omat edustajansa yhteistyökomiteaan ja Varsinais-Suomen liitossa toimivat työntekijäjärjestöt nimeävät omat edustajansa jäsenmäärien mukaisessa suhteessa, kuitenkin vähintään yksi edustaja työntekijäjärjestöä kohti. Yhteistyökomiteassa tulee olla edustettuna edustaja molemmista työehtosopimuksista. Yhteistyökomitean puheenjohtajaksi valitaan vuorotellen työnantajan ja henkilöstön edustaja. Yhteistyökomitea antaa lausunnon talousarviosta ja taloussuunnitelmasta ennen kuin se viedään maakuntahallituksen päätettäväksi.

Maakuntahallitus valitsi kokouksessaan 22.11.2021 § 167 toimikaudekseen seuraavat yhteistyökomitean henkilöstöjäsenet varajäsenineen:

| järjestö | varsinainen jäsen | varajäsen |
|----------|---------------------------|----------------|
| JUKO | Höglom Esa, pj. | Klap Aleksis |
| JUKO | Kottonen Satu | Erkko Sanna |
| JUKO | Pekonen Elena | Koivisto Katri |
| JUKO | Leka Jarkko | Harjula Liisa |
| JHL | Rantanen Tiina | Mäkyinen Heli |
| | Karttunen Marja, sihteeri | |

Maakuntahallitus valitsi toimikaudekseen kaksi työnantajaa edustavaa jäsentä yhteistyökomiteaan:

| Varsinainen jäsen | varajäsen |
|---------------------------------|----------------------|
| Jori Talvikki, SDP, vpj. | Lindberg Marko, VIHR |
| Kurvinen Jani, KESK -20.6.2022 | Koski Silvia, PS |
| Kuusisto Pekka, KESK 20.6.2022- | |

Varsinais-Suomen liiton työsuojelutoimikunta

kokouksia 1 kpl

Työsuojelun yhteistoiminnan järjestämisestä ja yhteistoiminnassa käsiteltävistä asioista säädetään laissa työsuojelun valvonnasta ja työpaikan työsuojeluyhteistoiminnasta. Työsuojelutoimikuntaan kuuluvat työnantajan nimeämät ja työntekijöiden valitsevat edustajat. Työsuojeluvaltuutetut ovat työsuojelutoimikunnan jäseniä. Työnantajan edustajana työsuojelutoimikunnassa on työnantaja itse tai sellainen edustaja, jonka tehtäviin toimikunnassa käsiteltävien asioiden valmistelu kuuluu. Työsuojelupäällikkö osallistuu toimikunnan kokouksiin silloinkin, kun hän ei ole jäsen. Työsuojelutoimikunnan sijasta voidaan sopia sitä korvaavasta yhteistoimintajärjestelystä.

Jäsen

Määttänen Petra, pj.
Abrahamsson Karoliina
Mäkeläinen Erika
Oikarinen Maiju

Rannikko-Laine Malla

Karttunen Marja, siht.

Henkilöstöryhmä

Henkilöstöryhmän jäseninä ovat ammattijärjestöjen (JUKO, JYTY ja JHL) luottamusmiehet, esittelijänä hallintojohtaja ja sihteerinä hallintosihteerit. Henkilöstöryhmässä voidaan nopealla aikataululla ottaa käsittelyyn kaikki liiton toimintaan liittyvät asiat. Ryhmä kokoontuu noin kerran kuukaudessa. Ryhmä on epävirallinen ja sen tehtävänä on informoida muuta henkilöstöä käsittelyyn tulevista asioista sekä valmistella asioita yhteistyökomitealle ja työsuojelutoimikunnalle.

Määttänen Petra, pj.
Mäkynen Heli (JHL)
Harjula Liisa (JUKO)
Höglom Esa (JUKO)
Koskinen Arttu (JUKO)

Karttunen Marja (JYTY), siht. -3.6.2024
Lännistö Mia, siht. 4.6.2024-